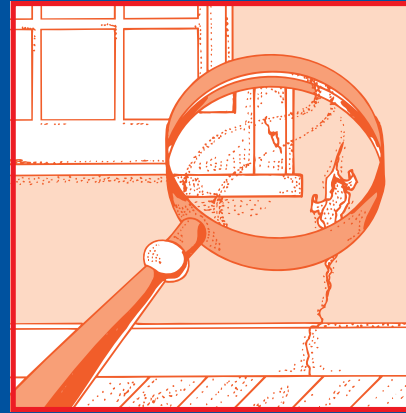


Những Phương Cách Giảm Dị Để Bảo Vệ Gia Đình Của Bạn Khỏi Bị Nhiễm Chì

Nếu bạn nghĩ rằng căn nhà của bạn có nhiều chất chì:

- Ẹ** Dem con nhỏ của bạn đi thử chì ngay mặc dù chúng trông có vẻ khoẻ mạnh
- Ẹ** Rửa tay, bình sữa, núm vú, và đồ chơi của trẻ em thường xuyên
- Ẹ** Cho trẻ em ăn uống điều độ, đủ chất bổ và ít chất mỡ
- Ẹ** Thử xem căn nhà của bạn có bị nhiễm chì hay không
- Ẹ** Luôn lau sạch sàn nhà, bệ cửa sổ, và các mặt phẳng khác
- Ẹ** Lau sạch đất cát dính trên giày trước khi bước vào nhà
- Ẹ** Yêu cầu người cho thuê nhà phải sửa lại các nơi sơn bị tróc hay nứt ra
- Ẹ** Nên cẩn thận và đề phòng tránh tiếp xúc với bụi chì khi sửa chữa hay tân trang lại nhà cửa (gọi 1-800-424-LEAD để xin cách chỉ dẫn)
- Ẹ** Không nên dùng máy mài nhẵn, ngọn lửa khí propane, súng nhiệt, dao cạo, hay giấy nhám để cạo các mặt sơn có thể có chất chì
- Ẹ** Không nên tự cạo bỏ sơn pha chì một mình



HÃY BẢO VỆ GIA ĐÌNH CỦA BẠN KHỎI BỊ NHIỄM CHÌ Ở TRONG NHÀ



Cơ Quan Bảo Vệ Môi Sinh (EPA)



Ủy Ban Đặc Trách Sự An Toàn Cho Sản Phẩm Của Giới Tiêu Thụ (CPSC)



Bộ Gia Cư và Phát Triển Thành Thị (HUD)

U.S. EPA Washington DC 20460
U.S. CPSC Washington DC 20207
U.S. HUD Washington DC 20410

EPA747-K-99-001
September 2001



Tái Dụng/Có Thể Tái Dụng Được in bằng mực pha dầu thực vật và trên giấy tái dụng (ít nhất 50% đã dùng rồi) không có chlorine

Bạn Có Định Mua, Mướn hay Tân Trang lại Căn Nhà Xây Trước Năm 1978 hay không ?

Nhiều căn nhà và chung cư xây trước năm 1978 được sơn bằng sơn có chứa nhiều chì (thường được gọi là sơn pha chì). Chì có ở trong sơn, vụn sơn, và bụi có thể gây ra nhiều tai hại đến sức khoẻ nếu không đề phòng chúng đúng cách.

Luật lệ của Chính Phủ đòi hỏi một số người phải nhận được các tài liệu và dữ kiện trước khi mướn, mua, hoặc tân trang các căn nhà xây trước năm 1978:



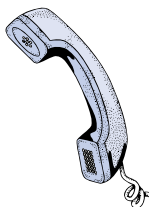
NGƯỜI CHO THUÊ NHÀ phải cho người thuê biết các dữ kiện về sơn pha chì và tai hại liên quan đến sơn pha chì mà họ biết được trước khi hợp đồng cho thuê có hiệu lực. Hợp đồng thuê nhà phải có mục đòi hỏi chủ nhà phải tiết lộ về sơn pha chì.



NGƯỜI BÁN NHÀ phải tiết lộ những gì họ biết được về sơn pha chì và tai hại liên quan đến sơn pha chì trước khi bán nhà. Hợp đồng bán nhà phải có mục đòi hỏi chủ nhà phải tiết lộ về sơn pha chì. Người mua có đến 10 ngày để kiểm soát các tai hại do chì gây ra.



NGƯỜI SỬA CHỮA HAY TÂN TRANG NHÀ phải đưa cho bạn cuốn sách này trước khi bắt đầu công việc.



MUỐN BIẾT THÊM CHI TIẾT về các luật lệ này, xin gọi cho Nhóm Thông Tin Về Chì Quốc Gia tại 1-800-424-LEAD.

Cuốn sách này là của chung. Nó có thể được in lại bởi bất cứ cá nhân hay hội đoàn nào mà không cần phải xin giấy phép. Các lời chỉ dẫn ở trong cuốn sách này được dựa vào những kiến thức mới nhất về khoa học cũng như kỹ thuật liên quan đến các vấn đề được trình bày ở đây, và phản ánh những luật lệ của các cơ quan chính phủ cùng cộng tác trong cuốn sách này. Làm theo đúng các lời chỉ dẫn ở đây sẽ không nhất thiết bảo vệ bạn hoàn toàn trong tất cả mọi trường hợp hay tất cả mọi nguy hiểm có thể xảy ra khi bạn tiếp xúc với chì.

CHÚ Ý !

Chì Có Ở Trong Sơn, Bụi, và Đất Có Thể Gây Ra Nguy Hiểm Nếu Không Ngăn Ngừa Chúng Đúng Cách

- SỰ THẬT:** Tiếp xúc với chì có thể gây nguy hiểm cho trẻ em và trẻ sơ sinh ngay trước khi chúng chưa ra đời
- SỰ THẬT:** Ngay cả những trẻ tuy trông có vẻ khoẻ mạnh cũng có thể có nhiều chất chì trong cơ thể
- SỰ THẬT:** Người ta có thể bị nhiễm chì bởi hít vào hay nuốt phải bụi bặm, đất và những vụn sơn có chì
- SỰ THẬT:** Người ta có rất nhiều cách để tránh khỏi bị nhiễm chì. Phần lớn, sơn pha chì còn trong tình trạng tốt thường không nguy hại
- SỰ THẬT:** Cạo bỏ sơn pha chì không đúng cách có thể gây thêm nguy hại cho gia đình bạn

Nếu bạn nghĩ căn nhà của bạn có thể bị nguy hiểm do chì gây ra, xin hãy đọc cuốn sách này để biết được những biện pháp giảm đi hầu bảo vệ gia đình của bạn

Chì Nhập Vào Cơ Thể Ta Bằng Nhiều Cách

Tại Hoa Kỳ, trẻ em bị nhiễm độc chì vẫn là mối quan tâm lớn về ảnh hưởng của môi sinh đến sức khỏe

Ngay cả những trẻ tuy trông có vẻ khỏe mạnh cũng có thể có lượng chì ở mức độ nguy hiểm trong cơ thể

Chì nhập vào cơ thể nếu ta:

È hít phải bụi có lẫn chì (nhất là trong khi tân trang lại nhà cửa, ta phải cạo bỏ các lớp sơn)

È ngậm tay hoặc những vật có bám bụi chì vào mồm

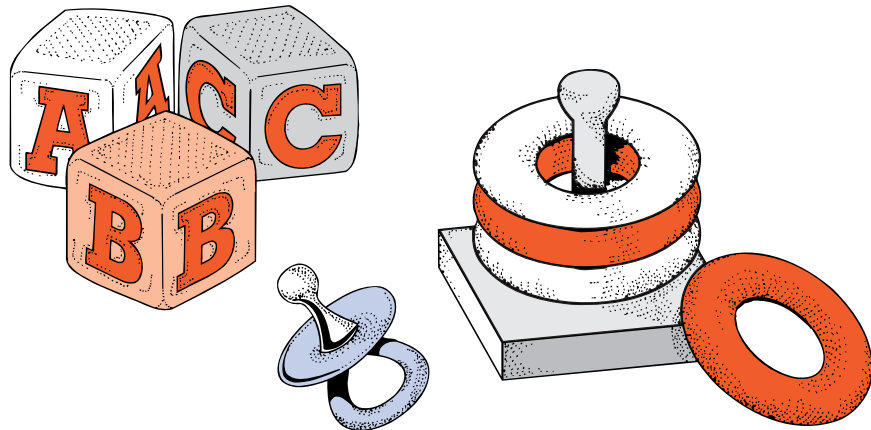
È ăn phải vụn sơn hoặc đất có lẫn chì

Chì thường gây nguy hại cho trẻ con nhiều hơn là người lớn bởi vì:

È bộ óc và hệ thống thần kinh của trẻ em thường dễ bị hại bởi chì nhiều hơn

È cơ thể của trẻ em đang tăng trưởng nên thường nhiễm chì nhiều hơn

È trẻ sơ sinh và trẻ nít thường hay ngậm tay và các vật khác vào mồm. Những thứ này có thể bám bụi chì



Các tai hại của chì

Nếu không tìm thấy sớm, trẻ em có nhiều chất chì trong cơ thể có thể bị:

È nguy hại đến óc và hệ thống thần kinh

È trở ngại trong cách cư xử và khả năng học hỏi (chẳng hạn như chứng hiếu động)

È chậm lớn

È lãng tai

È nhức đầu

Chì cũng gây nguy hại cho người lớn. Họ có thể bị:

È khó khăn trong khi có thai

È hiếm muộn (cho cả phái nam lẫn phái nữ)

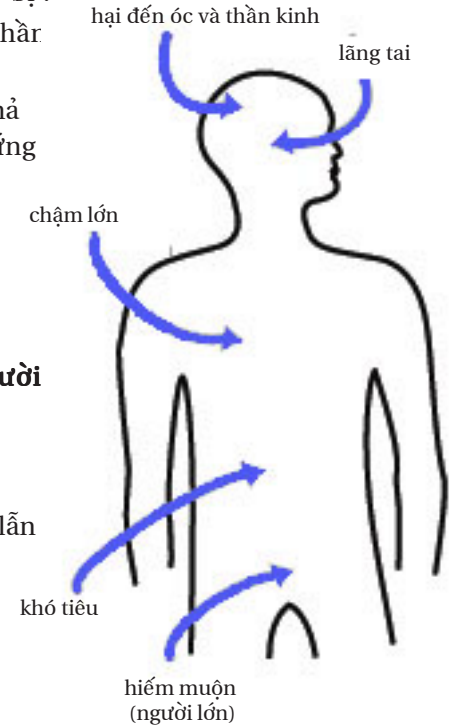
È áp huyết cao

È khó tiêu

È não loạn thần kinh

È khó nhớ và khó chú ý

È đau bắp thịt và khớp xương



Chì gây ảnh hưởng đến cơ thể ta bằng nhiều cách

Sơn Pha Chì Được Tìm Thấy Ở Đâu

Thông thường, căn nhà càng cũ chừng nào thì càng có sơn pha chì chừng ấy

Rất nhiều căn nhà xây trước năm 1978 có sơn pha chì. Chính phủ liên bang cấm dùng sơn pha chì cho nhà cửa kể từ năm 1978. Một số tiểu bang ngưng xài loại sơn này ngay trước đó. Chì có thể tìm thấy ở:

• các căn nhà trong thành phố, thôn quê, hoặc vùng ngoại ô

• các khu chung cư, và cả tư gia lẫn nhà của chính phủ

• bên trong hay bên ngoài nhà

• đất cát chung quanh nhà. (Chì lẫn vào trong đất thường phát xuất từ sơn ở phía ngoài nhà hoặc các nơi khác như xe chạy bằng xăng pha chì)

Nên Thử Nghiệm Chì Cho Gia Đình Bạn

Nên thử nghiệm con cái và căn nhà bạn đang ở nếu bạn nghĩ là căn nhà của bạn có nhiều chất chì

Để tránh cho con bạn khỏi phải tiếp xúc với chì, nên đem chúng đi thử nghiệm, và thử cả căn nhà bạn đang ở (nhất là nếu lớp sơn đang ở trong tình trạng xấu và nhà xây trước năm 1978), đồng thời sửa chữa những nguy hại mà bạn có thể có. Lượng chì trong máu của trẻ em thường gia tăng nhanh chóng khi chúng từ 6 đến 12 tháng, và thường lên cao nhất khi chúng từ 18 đến 24 tháng.

Hãy tham khảo ý kiến của bác sĩ khi đem con bạn đi khám nghiệm. Chỉ cần một cuộc thử máu giản dị, bạn có thể biết được cao độ của chì trong máu. Nên thử máu cho:

• trẻ em từ 1 đến 2 tuổi

• trẻ em hoặc người nhà đã từng tiếp xúc đến chì có số lượng cao

• trẻ em cần phải thử bởi chương trình phòng ngừa y tế của tiểu bang hoặc địa phương

Bác sĩ của bạn có thể giải thích kết quả của cuộc thử máu và tại sao phải thử thêm nếu cần đến

Nhận Rõ Các Tai Hại Do Chì Gây Ra

Sơn pha chì thường không nguy hại nếu còn đang ở trong tình trạng tốt, và không hiện diện trên các mặt hay bị va chạm hoặc tiếp xúc như cửa sổ. Chính phủ liên bang qui định rằng sơn pha chì là sơn có 1.0 mi-li gam chì trên một xăng-ti mét vuông hay cao hơn, hoặc có trên 0.5% trọng lượng của nó.

Sơn pha chì đang ở trong tình trạng xấu (tróc, rơi vụn, bay thành bụi, hoặc nứt nẻ) rất nguy hại và cần phải tu sửa ngay. Nó cũng có thể gây nguy hiểm khi được tìm thấy ở các nơi mà trẻ em có thể gặm hoặc bị hư

hại nhiều, thí dụ như:

• cửa sổ và bệ cửa sổ

• cửa ra vào và khung cửa

• cầu thang, song chắn, lan can, và phía trước nhà

Bụi chì có thể bay ra khi chúng ta cạo, chà, hoặc đốt nóng sơn pha chì. Bụi chì cũng có thể bay ra khi các mặt sơn va chạm hoặc chà vào nhau. Các mảnh vụn và bụi chì có thể bám lên trên các mặt hoặc các vật dụng mà ta tiếp xúc đến. Bụi chì trên mặt đất cũng có thể bay trở lại vào không khí khi chúng ta hút bụi, quét nhà, hoặc bước chân lên. Chính phủ liên bang định ra hai tiêu chuẩn mà bụi chì sẽ gây ra nguy hiểm:

• 40 mai-crô gam trên một thước Anh vuông (ug/ft²) hay cao hơn cho sàn nhà, kể cả sàn có thảm.

• 250 ug/ft² hay cao hơn cho bệ cửa sổ trong nhà.

Chì có ở trong đất có thể gây nguy hại cho trẻ em khi chúng nghịch đất hoặc khi chúng ta mang giày có dính đất vào trong nhà. Chính phủ liên bang định ra hai tiêu chuẩn mà lượng chì có ở trong đất chung quanh nhà sẽ gây ra nguy hiểm:

• 400 phần của một triệu (ppm) hay cao hơn cho các khu đất trẻ em chơi

• 1200 ppm (trung bình) hay cao hơn cho các khu đất còn lại nơi đó

Cách duy nhất để biết chì có ở trong sơn, bụi và đất có nguy hiểm hay không là thử nghiệm chúng. Trang kế tiếp sẽ giải thích các phương thức thông thường nhất thường hay dùng cho việc này

Chì có ở trong những mảnh sơn vụn mà ta có thể nhìn thấy, và bụi chì mà ta không thể thấy đều rất nguy hiểm

Nên Thử Nghiệm Chì Cho Căn Nhà Của Bạn

Chỉ biết là căn nhà có sơn pha chì vẫn chưa đủ để kết luận là nó có nguy hiểm hay không

Bạn có thể thử xem căn nhà bạn đang ở có chì hay không bằng một hoặc cả hai cách sau đây:

Ẹ Kiểm soát sơn để biết được độ chì của từng mặt sơn khác nhau trong nhà. Cuộc kiểm soát này sẽ không cho bạn biết là sơn có gây ra nguy hiểm hay không hoặc làm cách nào để giải quyết việc này

Ẹ Xác định sự nguy hiểm có thể xảy ra để biết được những nơi có thể gây ra nguy hiểm khi tiếp xúc với chì (như vụn sơn và bụi chì). Cuộc xác định này cũng cho bạn biết phải nên làm gì để đối phó với những tai hại do chì gây ra

Nên mượn những người chuyên môn để làm việc này. Họ sẽ dùng nhiều phương cách đáng tin cậy khi thử nghiệm nhà bạn tí dụ như:

- Ẹ** quan sát tình trạng sơn và các nơi có sơn
- Ẹ** dùng máy dò bằng tia x-ray
- Ẹ** thử sơn, bụi sơn, và đất trong phòng thí nghiệm

Nhiều tiêu chuẩn được đặt ra để bảo đảm việc họ làm an toàn, tin cậy, và có hiệu quả. Hãy liên lạc với văn phòng phòng ngừa nhiễm độc chì nơi bạn đang ở để biết thêm chi tiết, hay gọi **1-800-424-LEAD** để có danh sách cho bạn liên lạc

Có rất nhiều dụng cụ dùng để thử chì trong nhà đang được bán ngoài thị trường nhưng không phải lúc nào chúng cũng chính xác. Người sử dụng không nên tin vào các dụng cụ này trước khi sửa sang lại nhà cửa hoặc để bảo đảm cho sự an toàn của mình và gia đình.



Bạn Có Thể Làm Gì Ngay Bây Giờ Để Bảo Vệ Gia Đình Của Bạn

Nếu bạn nghi ngờ là căn nhà của bạn đang bị nhiễm chì, bạn có thể làm liền những việc sau đây để giảm thiểu sự nguy hiểm có thể xảy ra cho gia đình bạn:

Ẹ Nếu đang mượn nhà, hãy báo cho chủ nhà biết những chỗ sơn bị tróc hay rơi ra

Ẹ Dọn ngay vụn sơn

Ẹ Lau sạch sàn nhà, cửa sổ, bệ cửa sổ, và các mặt phẳng khác hàng tuần. Dùng cây lau nhà hay tấm xóp với nước ấm và thuốc rửa dùng cho mọi trường hợp hoặc thuốc chỉ dành để rửa chì. **HÃY NHỚ RANG KHÔNG BAO GIỜ TRỘN A-MÔ-NI-ÁC VÀ THUỐC TẨY CHUNG VỚI NHAU VÌ CHÚNG CÓ THỂ TẠO RA HỐI ĐỘC.**

Ẹ Rửa sạch các tấm xóp và cây lau nhà sau khi lau chùi các nơi bẩn hay có bụi

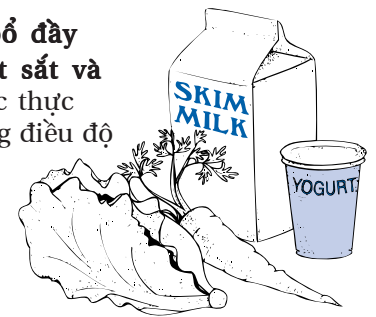
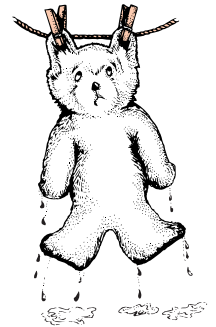
Ẹ Rửa tay trẻ em thường xuyên, nhất là trước bữa cơm và trước khi chúng đi ngủ

Ẹ Giữ sạch nơi trẻ em hay chơi. Rửa sạch các bình sữa, núm vú giả, đồ chơi, và thú bông thường xuyên.

Ẹ Đừng cho trẻ em gặm bệ cửa sổ hoặc các mặt sơn khác

Ẹ Lau sạch hoặc cởi giầy ra trước khi bước vào nhà để khỏi mang đất có lẫn chì vào trong nhà

Ẹ Hãy cho con bạn ăn uống tầm bổ đầy đủ, tránh ăn mỡ, hay ăn nhiều chất sắt và calcium, chẳng hạn như spinach và các thực phẩm có bơ sữa. Trẻ em được ăn uống điều độ và đủ chất bổ thường ít bị nhiễm chì.



Giảm Thiểu Tai Hại Của Chì Trong Nhà

Loại bỏ chì không đúng phương pháp có thể gây thêm nhiều tai hại cho gia đình bởi vì ta vô tình tạo thêm nhiều bụi chì trong nhà.

Luôn luôn mượn người chuyên môn đã được huấn luyện trừ khử chì một cách an toàn.

Ngoài việc lau chùi và ăn uống tầm bổ hằng ngày:

Ě Bạn có thể **tạm** giảm thiểu các tai hại của chì bằng cách sửa chữa các nơi sơn bị hư hại và trồng cỏ nơi đất có nhiều chì. Những cách này (thường được gọi là những giải pháp nhất thời) không giải quyết hẳn các tai hại này nên vẫn cần phải tiếp tục theo dõi

Ě Để **tuyệt trừ hẳn** các tai hại của chì, bạn phải mượn người có giấy phép để làm việc này. Các phương pháp khử chì (hoặc trừ hẳn độc hại) gồm có lau sạch, dán kín và bao phong sơn pha chì với các chất đặc biệt. Nếu sơn lên nơi có chất độc một lớp sơn thường vẫn chưa đủ để trừ khử chì.

Luôn luôn mượn người đã được huấn luyện về các phương pháp khử chì vì họ biết cách làm cho an toàn và dùng đúng dụng cụ để dọn dẹp kỹ càng. Những hãng có giấy phép sẽ mượn vào các nhân viên có khả năng và theo đúng những qui luật an toàn khắt khe được đặt ra bởi chính phủ tiểu bang hay liên bang.

Khi việc đã hoàn tất, cần phải lau sạch bụi chì nhiều lần cho đến khi các thử nghiệm cho thấy lượng chì trong bụi thấp hơn các tiêu chuẩn sau đây:

Ě 40 mai-cro gam trên một thước Anh vuông (ug/ft²) cho sàn nhà, kể cả sàn có thảm

Ě 250 ug/ft² cho bề cửa sổ trong nhà

Ě 400 ug/ft² cho rãnh cửa sổ

Hãy gọi cho cơ quan địa phương (xin xem trang 11) để biết tên những hãng có giấy phép làm việc này nơi bạn đang cư ngụ và để xem có tài trợ nào cho bạn hay không.

Sửa Chữa Hoặc Tân Trang Lại Căn Nhà Có Sơn Pha Chì

Hãy cẩn thận trước khi bạn hay người bạn mượn bắt đầu sửa chữa hoặc tân trang những nơi sẽ phải đụng đến các mặt sơn (như cạo bỏ sơn hoặc phá vỡ các bức tường):

Ě **Nên thử xem sơn nơi đó có pha chì hay không**

Ě **Không nên dùng máy mài nhẵn, ngọn lửa khí propane, súng nhiệt, dao cạo, hay giấy nhám** để cạo sơn pha chì. Khi dùng những thứ này, ta vô tình tạo ra nhiều bụi và hơi chì. Bụi chì có thể tồn tại trong nhà của bạn một thời gian dài sau khi việc đã hoàn tất

Ě **Tạm thời đưa gia đình của bạn** (nhất là trẻ em và phụ nữ đang mang thai) ra khỏi nhà hay chung cư cho đến khi công việc xong xuôi và nơi đó đã được chùi rửa kỹ càng. Nếu bạn không thể đưa gia đình của bạn đi nơi khác, ít nhất cũng nên gián chỗ đang làm lại cho kín đáo

Ě **Theo đúng những lời chỉ dẫn về an toàn để giảm thiểu những tai hại mà chì có thể gây ra.** Bạn có thể biết thêm các lời chỉ dẫn về an toàn khác bằng cách gọi số 1-800-424-LEAD. Hãy xin cuốn sách Giảm Thiểu Tác Hại Của Chì Khi Tu Sửa Nhà Của Bạn. Cuốn sách này dạy nên làm gì trước khi, trong khi, và sau khi tu sửa.

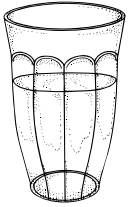
Nếu bạn đã tu sửa hay tân trang xong và có thể đã gây ra bụi hoặc sơn pha chì thì nên đưa con nhỏ của bạn đi khám và theo các lời chỉ dẫn ở trang số 7 của cuốn sách này



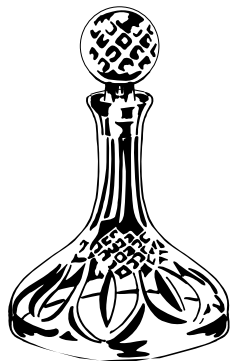
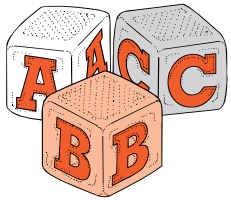
Nếu không làm đúng phương pháp, chì có ở trong sơn và bụi sẽ bay vào trong không khí khi tân trang lại nhà cửa



Các Nơi Có Chì Khác



Ngoài sơn, bụi và đất cát là những thứ gây ra tai hại về chì, ta có thể tìm thấy chì ở các nơi khác.



Ẽ Nước uống. Hệ thống ống nước của nhà bạn có thể có chì hoặc vụn chì. Hãy gọi cho sở y tế địa phương hay nơi cung cấp nước để xin thử nghiệm nước trong nhà bạn. Bạn không thể nhìn, ngửi, hoặc nếm được chì, và đun nước cũng sẽ không loại được chì. Nếu bạn nghĩ là hệ thống ống nước của bạn có thể có chì:

- chỉ nên dùng nước lạnh để uống và nấu nướng
- để nước chảy từ 15 đến 30 giây trước khi uống, nhất là nếu bạn chưa dùng nó trước đó vài giờ

Ẽ Nghề nghiệp. Nếu việc làm của bạn liên quan đến chì, bạn có thể mang nó về nhà trên tay hoặc quần áo của bạn. Nên tắm rửa và thay quần áo trước khi đi về. Không nên giặt chung quần áo đi làm với quần áo của gia đình bạn.

Ẽ Các đồ chơi và bàn ghế có lớp sơn cũ

Ẽ Thực phẩm và dung dịch chứa ở trong bình thủy tinh và đồ gốm hoặc đồ sứ

Ẽ Các nhà máy đúc chì hoặc các kỹ nghệ thải chì vào trong không khí

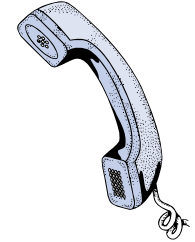
Ẽ Các sở thích dùng đến chì, như làm đồ gốm hoặc kính có sơn hình, hoặc sơn lại bàn ghế

Ẽ Các loại chữa bệnh gia truyền có chất chì thường dùng khi bị đau bụng

Muốn Biết Thêm Chi Tiết

Trung Tâm Thông Tin Về Chì Quốc Gia

Hãy gọi **1-800-424-LEAD (424-5323)** để biết cách phòng ngừa cho trẻ em khỏi bị nhiễm độc chì và để biết các tin tức về sự nguy hiểm của chì. Hãy vào mạng lưới để lấy tin tức về chì tại www.epa.gov/lead và www.hud.gov/offices/lead/



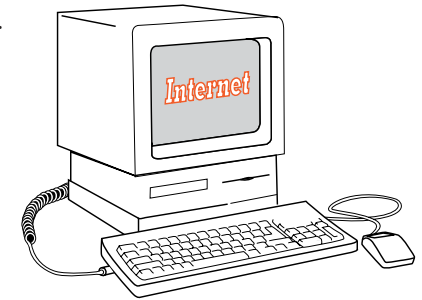
Cho người bị điếc hoặc lãng tai, hãy gọi Cơ Quan Giúp Đỡ Thông Tin Quốc Gia tại **1-800-877-8339** và xin hỏi cho Trung Tâm Thông Tin Về Chì Quốc Gia tại **1-800-424-LEAD**.

Đường Dây Khẩn Cấp cho Sự An Toàn của Nước Uống của Cơ Quan Bảo Vệ Môi Sinh

Hãy gọi **1-800-426-4791** để biết tin tức về chì ở trong nước uống.

Đường Dây Khẩn Cấp của Ủy Ban Đặc Trách Sự An Toàn Cho Sản Phẩm Của Giới Tiêu Thụ (CPSC)

Muốn biết thêm tin tức về chì trong hàng hoá của người tiêu thụ, hoặc muốn báo cáo sản phẩm không an toàn cho người tiêu thụ hoặc tai nạn gây ra bởi một sản phẩm nào đó, hãy gọi **1-800-638-2772**, hay vào mạng lưới của CPSC tại www.cpsc.gov



Sở Y Tế và Cơ Quan Môi Sinh

Một số thành phố, tiểu bang, và bộ lạc có luật lệ riêng về những hoạt động liên quan đến sơn pha chì. Hãy liên lạc với văn phòng địa phương để biết xem bạn phải tuân theo luật lệ nào. Phần lớn các văn phòng này cũng giúp bạn kiểm hăng khử chì nơi bạn đang ở, và các tài trợ cho việc giảm thiểu tai hại của chì. Địa chỉ và điện thoại mới nhất của các văn phòng địa phương có thể tìm thấy trên mạng lưới www.epa.gov/lead hoặc liên lạc Trung Tâm Thông Tin Về Chì Quốc Gia tại số **1-800-424-LEAD**

Các Văn Phòng Vùng Của Cơ Quan Bảo Vệ Môi Sinh (EPA)

Văn phòng Cơ Quan Bảo Vệ Môi Sinh (EPA) trong vùng bạn có thể cung cấp nhiều tin tức về luật lệ và các chương trình bảo vệ khỏi bị nhiễm chì.

EPA Regional Offices

Region 1 (Connecticut, Massachusetts, Maine, New Hampshire, Rhode Island, Vermont)

Regional Lead Contact
U.S. EPA Region 1
Suite 1100 (CPT)
One Congress Street
Boston, MA 02114-2023
(888) 372-7341

Region 2 (New Jersey, New York, Puerto Rico, Virgin Islands)

Regional Lead Contact
U.S. EPA Region 2
2890 Woodbridge Avenue
Building 209, Mail Stop 225
Edison, NJ 08837-3679
(732) 321-6671

Region 3 (Delaware, Maryland, Pennsylvania, Virginia, Washington DC, West Virginia)

Regional Lead Contact
U.S. EPA Region 3 (3WC33)
1650 Arch Street
Philadelphia, PA 19103
(215) 814-5000

Region 4 (Alabama, Florida, Georgia, Kentucky, Mississippi, North Carolina, South Carolina, Tennessee)

Regional Lead Contact
U.S. EPA Region 4
61 Forsyth Street, SW
Atlanta, GA 30303
(404) 562-8998

Region 5 (Illinois, Indiana, Michigan, Minnesota, Ohio, Wisconsin)

Regional Lead Contact
U.S. EPA Region 5 (DT-8J)
77 West Jackson Boulevard
Chicago, IL 60604-3666
(312) 886-6003

Region 6 (Arkansas, Louisiana, New Mexico, Oklahoma, Texas)

Regional Lead Contact
U.S. EPA Region 6
1445 Ross Avenue, 12th Floor
Dallas, TX 75202-2733
(214) 665-7577

Region 7 (Iowa, Kansas, Missouri, Nebraska)

Regional Lead Contact
U.S. EPA Region 7
(ARTD-RALI)
901 N. 5th Street
Kansas City, KS 66101
(913) 551-7020

Region 8 (Colorado, Montana, North Dakota, South Dakota, Utah, Wyoming)

Regional Lead Contact
U.S. EPA Region 8
999 18th Street, Suite 500
Denver, CO 80202-2466
(303) 312-6021

Region 9 (Arizona, California, Hawaii, Nevada)

Regional Lead Contact
U.S. EPA Region 9
75 Hawthorne Street
San Francisco, CA 94105
(415) 947-4164

Region 10 (Alaska, Idaho, Oregon, Washington)

Regional Lead Contact
U.S. EPA Region 10
Toxics Section WCM-128
1200 Sixth Avenue
Seattle, WA 98101-1128
(206) 553-1985

Các Văn Phòng Vùng Của Ủy Ban Đặc Trách Sự An Toàn Cho Sản Phẩm Của Giới Tiêu Thụ (CPSC)

Văn phòng Ủy Ban Đặc Trách Sự An Toàn Cho Sản Phẩm Của Giới Tiêu Thụ (CPSC) trong vùng bạn có thể cung cấp nhiều tin tức về luật lệ và sự an toàn cho sản phẩm của giới tiêu thụ.

Eastern Regional Center

Consumer Product Safety Commission
201 Varick Street, Room 903
New York, NY 10014
(212) 620-4120

Central Regional Center

Consumer Product Safety Commission
230 South Dearborn Street, Room 2944
Chicago, IL 60604
(312) 353-8260

Western Regional Center

Consumer Product Safety Commission
1301 Clay Street, Suite 610-N
Oakland, CA 94612
(510) 637-4050

Văn Phòng Phụ Trách Về Chì Của Bộ Gia Cư Và Phát Triển Thành Thị (HUD)

Xin hãy liên lạc Văn Phòng phụ trách Sự An Toàn cho Gia Cư và Ngăn Ngừa Tai Hại của Chì thuộc Bộ Gia Cư và Phát Triển Thành Thị (HUD) để biết luật lệ liên quan đến chì, các hoạt động cho cộng đồng, và các chương trình ngăn ngừa tai hại của chì và tài khoản dành cho nghiên cứu .

U.S. Department of Housing and Urban Development

Office of Healthy Homes and Lead Hazard Control
451 Seventh Street, SW, P-3206
Washington, DC 20410
(202) 755-1785